



# รายงานสถานการณ์ภัยแล้งและภัยพิบัติ ฉบับที่ 209

ประจำวัน ที่ 28 กันยายน 2560

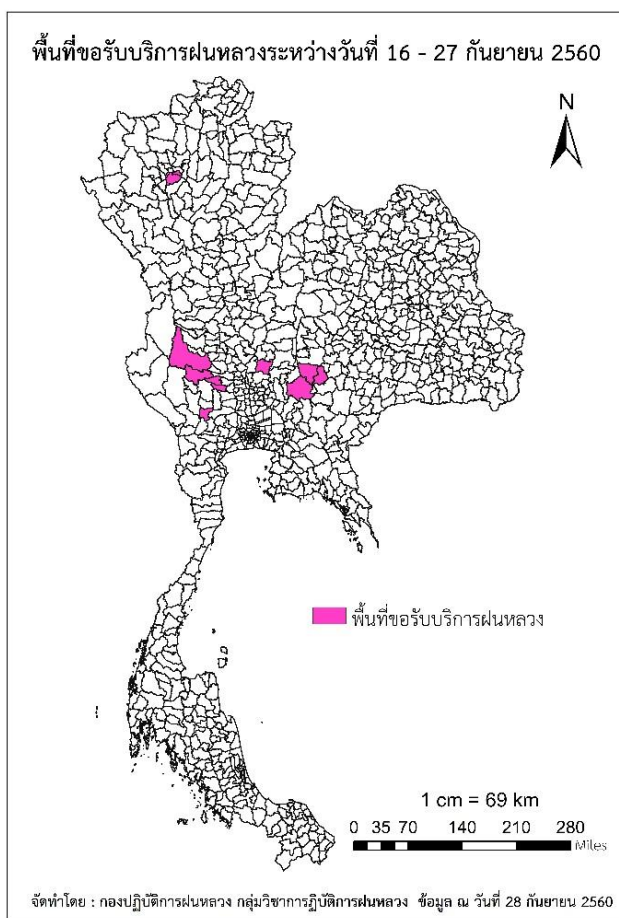
และผลการปฏิบัติการฝนหลวงประจำวัน ที่ 27 กันยายน 2560

กลุ่มวิชาการปฏิบัติการฝนหลวง กองปฏิบัติการฝนหลวงกรมฝนหลวงและการบินเกษตร

royalrainmaking\_academic@hotmail.com

## ๑ การคาดหมายพื้นที่ประสบภัยแล้ง

จังหวัดที่ได้รับผลกระทบภัยแล้งตามรายงานของกรมป้องกันและบรรเทาสาธารณภัย (ปภ.) ณ วันที่ 16 พฤษภาคม 2560 (เวลา 18.00 น.) จังหวัดสระแก้วได้ประกาศสิ้นสุดสถานการณ์ภัยพิบัติ (ภัยแล้ง) ณ วันที่ 21 เมษายน 2560 ปัจจุบันไม่มีจังหวัดที่ประกาศเขตการให้ความช่วยเหลือผู้ประสบภัยพิบัติ (ภัยแล้ง)



## ๑ พื้นที่ขอรับบริการฝนหลวง (16 - 27 กันยายน 2560)

ภาค	รายชื่อจังหวัด (อำเภอ) ที่มีผู้ขอรับบริการ	การขอรับบริการฝนหลวง (ครั้ง)
เหนือ	ลำพูน(บ้านธิ เมืองลำพูน)	1
กลาง	กาญจนบุรี(พนมทวน), ลพบุรี(โคกสำโรง), สุพรรณบุรี(ดอนเจดีย์ ด่านช้าง หนองหญ้าไซ), อุทัยธานี(บ้านไร่)	11
ตะวันออกเฉียงเหนือ	นครราชสีมา(ปากช่อง สีคิ้ว สูงเนิน)	8
ตะวันออก	ไม่มีการขอรับบริการ	-
ใต้	ไม่มีการขอรับบริการ	-
รวม	6 จังหวัด (11 อำเภอ)	20

๑ สถานการณ์ปริมาณน้ำเก็บกักในอ่างเก็บน้ำที่สำคัญ

	ความจุของอ่างที่ รนก. <sup>1</sup> (ล้าน ลบ.ม.)	ปริมาณน้ำในอ่างฯ (%)				ปริมาณน้ำไหลลงอ่างฯ (ล้าน m <sup>3</sup> )	ปริมาณน้ำไหลลงอ่างฯสะสม <sup>2</sup> (ล้าน m <sup>3</sup> )	ระดับน้ำ
		24 ก.ย.	25 ก.ย.	26 ก.ย.	27 ก.ย.			
<b>ภาคเหนือ</b>						<b>85.04</b>	<b>10443.41</b>	
- ภูมิพล(ตาก)	13,462	59	60	60	60	32.27	3368.33	-
- สิริกิติ์(อุดรดิตถ์)	9,510	78	78	78	78	24.47	4214.32	-
- แม้งัด(เชียงใหม่)	265	69	69	70	70	1.34	142.16	-
- แม่กวง(เชียงใหม่)	263	35	35	35	36	0.84	126.84	ต่ำกว่า 40%
- กิวลม(ลำปาง)	106	68	68	69	69	1.71	561.04	-
- กิวคอง(ลำปาง)	170	93	93	93	94	1.53	227.96	-
- แควน้อย(พิษณุโลก)	939	101	101	100	100	22.88	1802.76	-
<b>ภาคตะวันออกเฉียงเหนือ</b>						<b>59.09</b>	<b>8037.09</b>	
- ห้วยหลวง(อุดรธานี)	135	79	79	80	81	0.96	135.89	-
- น้ำอูน(สกลนคร)	520	110	109	109	108	3.81	904.25	-
- น้ำพุง(สกลนคร)	166	102	102	102	102	1.47	282.10	-
- จุฬารักษ์(ชัยภูมิ)	164	77	78	78	78	1.07	131.22	-
- อุบลรัตน์(ขอนแก่น)	2,431	77	77	78	78	31.78	3102.60	-
- ลำปาว(กาฬสินธุ์)	1,980	83	83	83	83	12.05	3036.93	-
- ลำตะคอง(นครราชสีมา)	314	36	36	37	37	2.66	86.32	ต่ำกว่า 40%
- ลำพระเพลิง(นครราชสีมา)	110	56	57	58	59	1.31	113.13	-
- มูลบ่น(นครราชสีมา)	141	60	60	61	62	2.49	68.99	-
- ลำแฉะ(นครราชสีมา)	275	57	56	56	56	0.00	145.90	-
- ลำนางรอง(บุรีรัมย์)	121	55	55	55	55	0.68	29.76	-
- ลำปลายมาศ(นครราชสีมา)	98	62	67	67	69	0.81	-	-
<b>ภาคกลาง</b>						<b>68.24</b>	<b>9411.91</b>	
- ป่าสักฯ(ลพบุรี)	960	49	50	51	53	16.84	2333.68	-
- ทับเสลา(อุทัยธานี)	160	64	64	64	65	0.83	66.52	-
- กระเสียว(สุพรรณบุรี)	240	65	65	66	66	2.42	208.72	-
- ศรีนครินทร์(กาญจนบุรี)	17,745	80	80	80	80	30.71	2945.17	-
- วัชรालงกรณ์(กาญจนบุรี)	8,860	73	74	74	74	17.44	3857.82	-
<b>ภาคตะวันออก</b>						<b>9.21</b>	<b>813.96</b>	
- ชุนด่านฯ(นครนายก)	224	68	69	71	72	2.29	178.71	-
- คลองสิียด(ฉะเชิงเทรา)	420	46	46	48	48	2.81	154.71	ต่ำกว่า 50%
- บางพระ(ชลบุรี)	117	88	88	88	87	0.16	87.96	-
- หนองปลาไหล(ระยอง)	164	84	85	85	85	0.70	161.22	-
- ประแสร์(ระยอง)	248	79	80	81	81	2.07	231.36	-
- พระปรัง(สระแก้ว)	97	53	108	107	54	0.36	-	-
- ดอกกราย(ระยอง)	71	79	98	98	87	0.81	-	-
- คลองพระพุทธ(จันทบุรี)	70	75	67	67	75	0.00	-	-
<b>ภาคใต้</b>						<b>44.16</b>	<b>4455.98</b>	
- แก่งกระเจา(เพชรบุรี)	710	46	46	47	47	1.43	407.59	ต่ำกว่า 50%
- ปรานบุรี(ประจวบคีรีขันธ์)	347	52	53	53	53	0.75	190.21	-
- รัชชประภา(สุราษฎร์ธานี)	5,639	76	76	77	77	36.42	2192.59	-
- บางลา(ยะลา)	1,454	62	62	62	62	5.56	1665.59	-

<sup>1</sup>รนก. = ระดับน้ำเก็บกัก,ที่มีา: กรมชลประทาน

ปริมาณน้ำไหลลงอ่างสะสมตั้งแต่วันที่ 1 มกราคม 2560 ถึงปัจจุบัน

การพยากรณ์อากาศและสภาพอากาศประจำวัน

๑ ลักษณะอากาศทั่วไปและการพยากรณ์อากาศ ประจำวันที่ 28 กันยายน 2560 (เวลา 06.00 น.)

ลักษณะอากาศทั่วไป	
<p>พยากรณ์อากาศ 24 ชั่วโมงข้างหน้า ประเทศไทยมีฝนเพิ่มขึ้น และมีฝนตกหนักบางแห่งบริเวณภาคตะวันออกเฉียงเหนือตอนล่าง ภาคตะวันออกเฉียงเหนือตอนกลาง รวมทั้งกรุงเทพมหานครและปริมณฑล ขอให้ประชาชนบริเวณดังกล่าวระวังอันตรายจากฝนที่ตกหนักและฝนที่ตกสะสมไว้ด้วย สำหรับบริเวณทะเลอันดามันมีคลื่นสูงประมาณ 2 เมตร ขอให้ชาวเรือเดินเรือด้วยความระมัดระวัง</p> <p>ลักษณะสำคัญทางอุตุนิยมวิทยา ลักษณะสำคัญทางอุตุนิยมวิทยา ร่องมรสุมพาดผ่านภาคกลาง ภาคตะวันออกเฉียงเหนือตอนล่าง และภาคตะวันออกเฉียงเหนือตอนล่าง ประกอบกับมรสุมตะวันตกเฉียงใต้ที่พัดปกคลุมทะเลอันดามันและประเทศไทยมีกำลังแรงขึ้น ทำให้ประเทศไทยมีฝนเพิ่มขึ้นและมีฝนตกหนักบางแห่ง สำหรับคลื่นลมบริเวณทะเลอันดามันมีกำลังปานกลาง</p>	
การพยากรณ์อากาศรายภาค	
ภาคเหนือ	มีฝนฟ้าคะนอง ร้อยละ 40 ของพื้นที่ ส่วนมากบริเวณจังหวัดตาก กำแพงเพชร พิจิตร และเพชรบูรณ์ อุณหภูมิต่ำสุด 23-25 องศาเซลเซียส อุณหภูมิสูงสุด 31-35 องศาเซลเซียส ลมตะวันตกเฉียงใต้ ความเร็ว 15-30 กม./ชม.
ภาคกลาง	มีฝนฟ้าคะนอง ร้อยละ 70 ของพื้นที่ และมีฝนตกหนักบางแห่ง บริเวณจังหวัดอุทัยธานี ชัยนาท นครสวรรค์ ลพบุรี สระบุรี สิงห์บุรี และพระนครศรีอยุธยา อุณหภูมิต่ำสุด 23-25 องศาเซลเซียส อุณหภูมิสูงสุด 33-34 องศาเซลเซียส ลมตะวันตกเฉียงใต้ ความเร็ว 15-30 กม./ชม.
ภาคตะวันออกเฉียงเหนือ	มีฝนฟ้าคะนอง ร้อยละ 60 ของพื้นที่ และมีฝนตกหนักบางแห่ง บริเวณจังหวัดนครราชสีมา บุรีรัมย์ สุรินทร์ ศรีสะเกษ อุบลราชธานี อำนาจเจริญ ยโสธร ร้อยเอ็ด และมหาสารคาม อุณหภูมิต่ำสุด 24-26 องศาเซลเซียส อุณหภูมิสูงสุด 32-34 องศาเซลเซียส ลมตะวันตกเฉียงใต้ ความเร็ว 15-30 กม./ชม.
ภาคตะวันออก	มีฝนฟ้าคะนอง ร้อยละ 70 ของพื้นที่ และมีฝนตกหนักบางแห่ง บริเวณจังหวัดปราจีนบุรี สระแก้ว นครนายก ชลบุรี ระยอง จันทบุรี และตราด อุณหภูมิต่ำสุด 24-27 องศาเซลเซียส อุณหภูมิสูงสุด 31-36 องศาเซลเซียส ลมตะวันตกเฉียงใต้ ความเร็ว 15-35 กม./ชม. ทะเลมีคลื่นสูง 1-2 เมตร บริเวณที่มีฝนฟ้าคะนองคลื่นสูงประมาณ 2 เมตร
ภาคใต้ฝั่งตะวันออก	มีเมฆเป็นส่วนมาก กับมีฝนฟ้าคะนอง ร้อยละ 60 ของพื้นที่ ส่วนมากบริเวณจังหวัดเพชรบุรี ประจวบคีรีขันธ์ ชุมพร สุราษฎร์ธานี และนครศรีธรรมราช อุณหภูมิต่ำสุด 22-25 องศาเซลเซียส อุณหภูมิสูงสุด 32-35 องศาเซลเซียส ลมตะวันตกเฉียงใต้ ความเร็ว 15-30 กม./ชม. ทะเลมีคลื่นสูงประมาณ 1 เมตร ห่างฝั่งคลื่นสูง 1-2 เมตร
ภาคใต้ฝั่งตะวันตก	มีเมฆเป็นส่วนมาก กับมีฝนฟ้าคะนอง ร้อยละ 60 ของพื้นที่ บริเวณจังหวัดระนอง พังงา และภูเก็ต อุณหภูมิต่ำสุด 21-25 องศาเซลเซียส อุณหภูมิสูงสุด 29-34 องศาเซลเซียส ลมตะวันตกเฉียงใต้ ความเร็ว 20-35 กม./ชม. ทะเลมีคลื่นสูงประมาณ 2 เมตร บริเวณที่มีฝนฟ้าคะนองคลื่นสูงมากกว่า 2 เมตร

ที่มา: กรมอุตุนิยมวิทยา

๑ ข้อมูลความชื้นจากการตรวจอากาศชั้นบน (Sounding) ระยะเวลาสูง 5,000 - 10,000 ฟุต

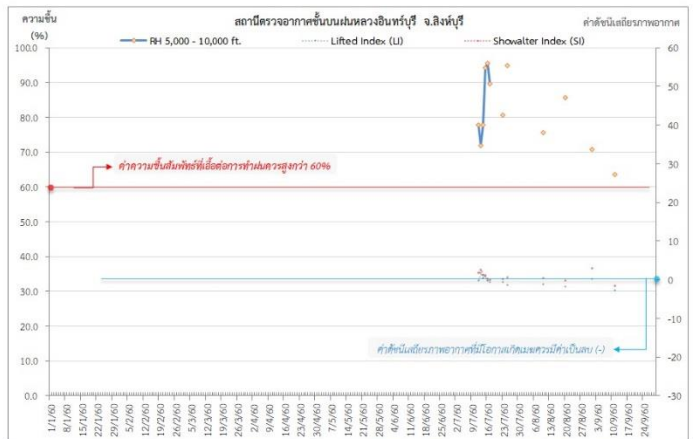
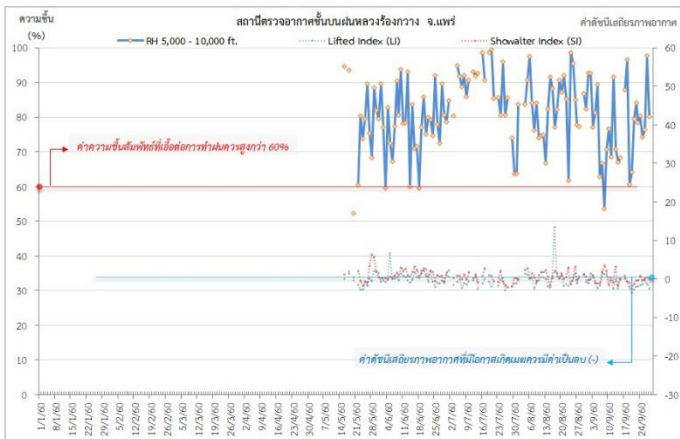
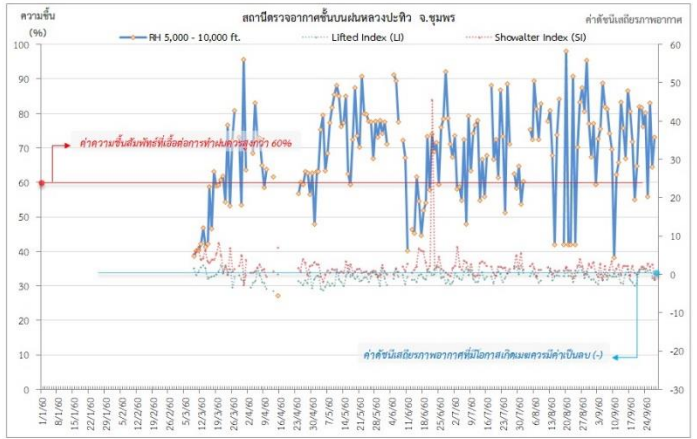
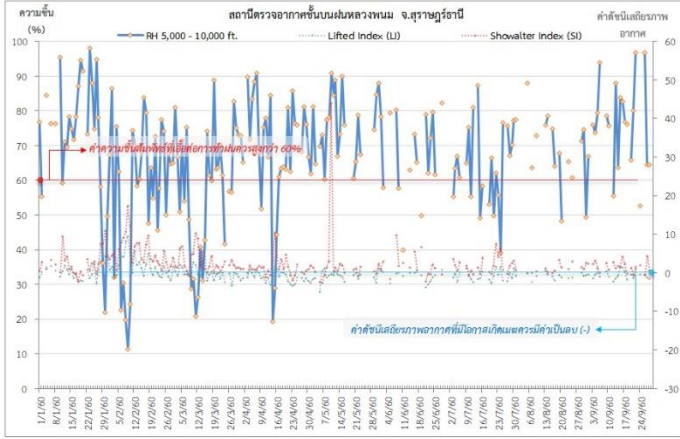
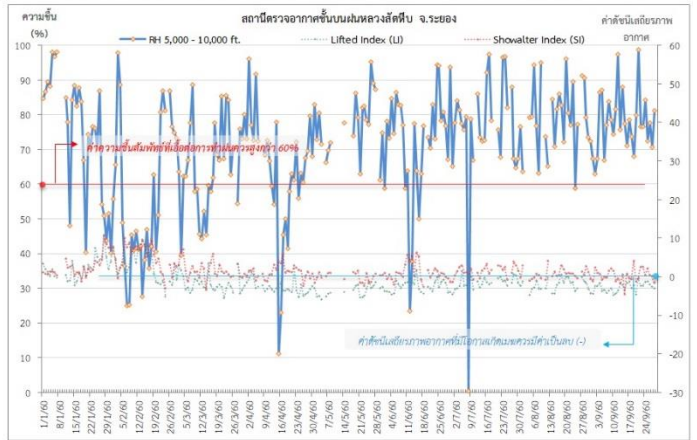
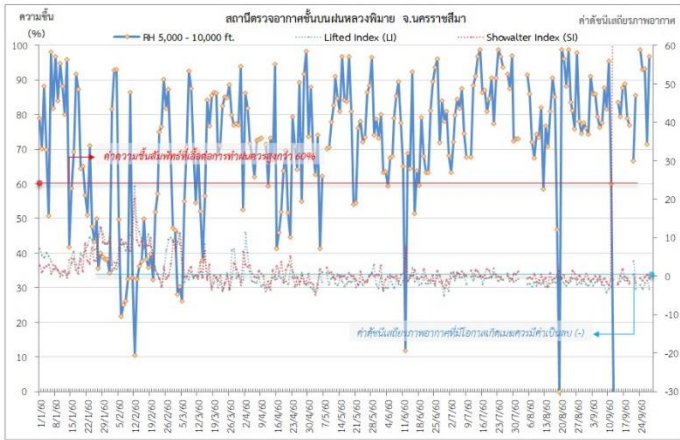
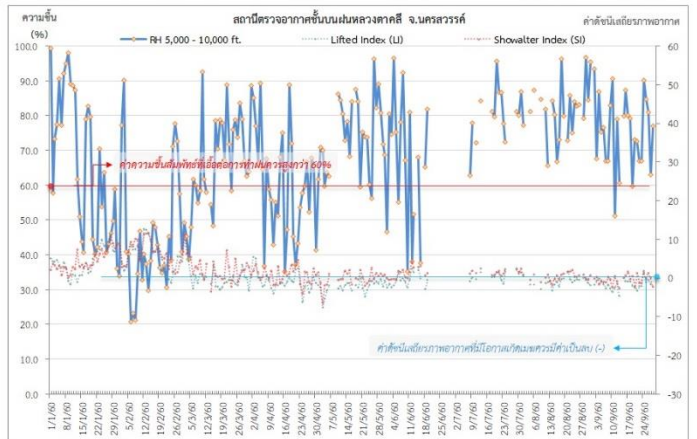
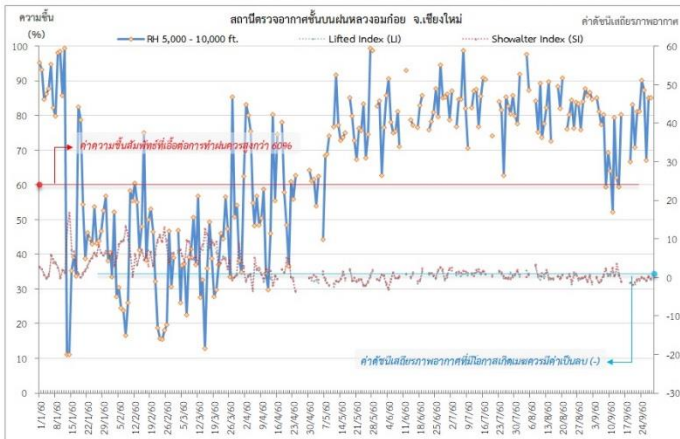
ภาค	สถานีตรวจอากาศ	ความชื้นสัมพัทธ์ (%)					เสถียรภาพอากาศ
		24 ก.ย.	25 ก.ย.	26 ก.ย.	27 ก.ย.	28 ก.ย.	
ภาคเหนือ	สถานีเรดาร์ฝนหลวงอมก๋อย	90.2	87.4	67.0	85.0	85.1	ไม่เสถียรภาพ
	สถานีตรวจอากาศเคลื่อนที่ร่องกวาง	80.4	74.3	76.4	97.8	80.1	เสถียรภาพ
ภาคกลาง	สถานีเรดาร์ฝนหลวงตาคี	90.2	84.8	80.9	63.0	77.0	ไม่เสถียรภาพ
	สถานีตรวจอากาศเคลื่อนที่อินทร์บุรี	-	-	-	-	-	ไม่มีข้อมูล
ภาคตะวันออกเฉียงเหนือ	สถานีเรดาร์ฝนหลวงพิมาย	98.7	93.0	93.3	71.4	96.8	ไม่เสถียรภาพ
ภาคตะวันออก	สถานีเรดาร์ฝนหลวงสัทธิษ	84.2	72.5	77.6	70.6	81.2	ไม่เสถียรภาพ
ภาคใต้	สถานีเรดาร์ฝนหลวงพนม	52.7	-	96.8	64.5	64.5	เสถียรภาพ
	สถานีตรวจอากาศเคลื่อนที่ประทีพ	80.2	55.8	83.0	64.5	73.2	ไม่เสถียรภาพ

หมายเหตุ : สภาพอากาศมีเสถียรภาพ(Stable) หมายถึงสภาพอากาศที่มีโอกาสน้อยหรือไม่มีโอกาสในการเกิดเมฆในแนวตั้งเพื่อพัฒนาตัวกลายเป็นกลุ่มฝนสภาพอากาศไม่เสถียรภาพ(Unstable) หมายถึงสภาพอากาศที่มีโอกาสเกิดเมฆในแนวตั้งและพัฒนาตัวเป็นกลุ่มฝน



๐ กราฟแสดงแนวโน้มความชื้นอากาศชั้นบนและดัชนีเสถียรภาพอากาศ (ระหว่างวันที่ 1 มกราคม - 28 กันยายน 2560)

กราฟแสดงผลตรวจอากาศชั้นบน (ระยะ 5,000 - 10,000 ฟุต) ตั้งแต่วันที่ 1 มกราคม 2560 - ปัจจุบัน



หมายเหตุ

- ระบุความสูง 5,000-10,000 ฟุต เป็นระดับเพดานบินในการปฏิบัติการฝนหลวง (ระดับฐานเมฆ)
- ค่าความชื้นสัมพัทธ์ที่เอื้อต่อการปฏิบัติการฝนหลวงควรมีค่าสูงกว่าร้อยละ 60 ขึ้นไป
- ดัชนีเสถียรภาพชั้นอากาศที่มีโอกาสเกิดเมฆครมมีค่าเป็นลบ (-)
- LI: Lifted Index คือค่าดัชนีเสถียรภาพชั้นอากาศระดับต่ำ
- SI: Showalter Index คือค่าดัชนีเสถียรภาพชั้นอากาศระดับกลาง

การปฏิบัติการฝนหลวงประจำวัน

๐ สรุปผลปฏิบัติการฝนหลวงประจำวัน ที่ 27 กันยายน 2560

ภาค/หน่วยฯ	หน่วยปฏิบัติการ (หน่วย)	เครื่องบิน ฝล./ทอ. (ลำ)	จำนวนเที่ยวบิน (เที่ยว)	จำนวนชั่วโมงบิน (ชั่วโมง)	ปริมาณสารฝนหลวง (ตัน/AgI, CaCl <sub>2</sub> นัต(ทำฝน)/AgI นัต(ยับยั้งลูกเห็บ))	จังหวัดที่มีการรายงานฝนตก (จำนวนจังหวัด/อ่างเก็บน้ำเป้าหมาย)
เหนือ	2	7/-	5	6:45	6.00/-,-/-	3/1
- เชียงใหม่	1	3/-	-	-	-,-,-/-	ไม่ปฏิบัติการฝนหลวง เนื่องจาก มีเมฆฐานต่ำก่อดัวปกคลุมบริเวณสนามบิน และมีฝนตกพริ้วเป็นระยะๆ ประกอบกับลมผิวพื้นและลมชั้นบนมีกำลังค่อนข้างแรง
- ตาก	1	4/-	5	6:45	6.00/-,-/-	มีฝนตกเล็กน้อย บริเวณพื้นที่ จ.เชียงใหม่(อแม่ก้อย) จ.ลำพูน(ลี้) จ.ตาก(สามเงา) และพื้นที่ลุ่มรับน้ำเขื่อนภูมิพลตอนล่าง
กลาง	2	3/2	3	4:45	2.10/-,-/-	-/1
- กาญจนบุรี	1	3/-	3	4:45	2.10/-,-/-	มีฝนตกเล็กน้อย บริเวณพื้นที่ลุ่มรับน้ำเขื่อนวชิราลงกรณ์
- ลพบุรี	1	-/2	-	-	-,-,-/-	ไม่ปฏิบัติการฝนหลวง เนื่องจากกลุ่มเมฆไม่เข้าเงื่อนไขในการปฏิบัติการวิจัย
ตะวันออกเฉียงเหนือ	1	3/1	6	8:25	6.00/-,-/-	1/1
- นครราชสีมา	1	3/1	6	8:25	6.00/-,-/-	มีฝนตกเล็กน้อย บริเวณพื้นที่การเกษตร จ.นครราชสีมา(ปากช่อง) และพื้นที่ลุ่มรับน้ำเขื่อนลำตะคอง
ตะวันออก	1	3/-	6	8:00	4.20/-,-/-	1/1
- ระยอง	1	3/-	6	8:00	4.20/-,-/-	มีฝนตกเล็กน้อย บริเวณพื้นที่ลุ่มรับน้ำอ่างเก็บน้ำคลองสิียด จ.ฉะเชิงเทรา
ใต้	1	3/-	2	3:30	1.40/-,-/-	-/1
- หัวหิน	1	3/-	2	3:30	1.40/-,-/-	มีฝนตกเล็กน้อย บริเวณพื้นที่ลุ่มรับน้ำเขื่อนปราณบุรี
รวม	7	19/3	22	31:25	19.70/-,-/-	5/5

๑ สรุปผลรวมปฏิบัติการตั้งแต่เริ่มตั้งหน่วยปฏิบัติการฝนหลวง (3 มีนาคม - 27 กันยายน 2560)

ตั้งแต่เริ่มตั้งหน่วยปฏิบัติการฝนหลวง เมื่อวันที่ 3 มีนาคม - 27 กันยายน 2560 มีการขึ้นปฏิบัติการฝนหลวง จำนวน 191 วัน มีวันฝนตกจากการปฏิบัติการฝนหลวงคิดเป็นร้อยละ 97.1 ขึ้นปฏิบัติงานจำนวน 3333 เที่ยวบิน ( 4818:37 ชั่วโมงบิน) ปริมาณการใช้สารฝนหลวง 2901.58 ตัน พลุซิลเวอร์ไอโอไดด์สำหรับภารกิจปฏิบัติการฝนหลวง จำนวน 433 นัด พลุแคลเซียมคลอไรด์ สำหรับภารกิจปฏิบัติการฝนหลวง จำนวน 76 นัด และพลุซิลเวอร์ไอโอไดด์สำหรับภารกิจปฏิบัติการยับยั้งความรุนแรงพายุลูกเห็บ จำนวน 1,236 นัด จังหวัดที่มีรายงานฝนตกรวม 56 จังหวัด และทำให้มีปริมาณน้ำไหลเข้าอ่างสะสมรวม 4658.90 ล้าน ลบ.ม.

ภาค - ศูนย์/หน่วยปฏิบัติการฯ	ขึ้นบิน (วัน)	ฝนตก (วัน)	จำนวน เที่ยวบิน (เที่ยว)	จำนวน ชั่วโมงบิน (ชั่วโมง)	ปริมาณ สารฝนหลวง (ตัน/AgI, CaCl <sub>2</sub> นัด(ทำ ฝน)/AgIนัด(ยับยั้ง ลูกเห็บ))	จังหวัดที่มีรายงานฝนตก (ทั้งการสังเกตด้วยสายตา/ การตรวจวัดด้วยเรดาร์ และเครื่องวัดน้ำฝน อัตโนมัติ)	ปริมาตร น้ำไหลลง อ่างเก็บน้ำสะสม (ล้าน ลบ.ม.)
<b>เหนือ</b>	<b>136</b>	<b>134</b>	<b>1012</b>	<b>1537:25</b>	<b>1013.90/433,-/1236</b>	<b>15 จังหวัด</b>	<b>2511..67</b>
- เชียงใหม่ (เปิดหน่วยฯ 3 มี.ค. 60 เป็นต้นไป)	112	108	557	806:35	568.60/15,-/1236	บริเวณที่มีฝนตก ได้แก่ จ.กำแพงเพชร จ.เชียงใหม่ จ.แพร่ จ.แม่ฮ่องสอน จ.น่าน จ.ลำปาง จ.ลำพูน จ.สุโขทัย จ.เชียงราย จ.พะเยา จ.ตาก (11 จังหวัด)	ภูมิพล 2111.73 สิริกิติ์ 341.01 แม่จัด 7.75 แม่กวัง 48.53 กิวลม 1.82 แควน้อย 0.83
- พิษณุโลก (เปิดหน่วยฯ ระหว่างวันที่ 1-21 ก.ค. 60)	59	56	167	312:10	149.000/418,-/-	บริเวณที่มีฝนตก ได้แก่ จ.กำแพงเพชร จ.เชียงใหม่ จ.ตาก จ.พิจิตร จ.น่าน จ.พิษณุโลก จ.เพชรบูรณ์ จ.แพร่ จ.ลำพูน จ.สุโขทัย จ.หนองบัวลำภู จ.ลำปาง จ.นครสวรรค์ จ.ชัยภูมิ จ. เลย จ.อุดรดิตถ์ (16 จังหวัด)	
- ตาก (เปิดหน่วยฯ 1 มิ.ย. 60 เป็นต้นไป)	64	63	288	427:30	296.30/-,-/-	บริเวณที่มีฝนตก ได้แก่ จ.กำแพงเพชร จ.เชียงใหม่ จ.ตาก จ.น่าน จ.ลำปาง จ.ลำพูน (6 จังหวัด)	
<b>กลาง</b>	<b>138</b>	<b>135</b>	<b>707</b>	<b>984:22</b>	<b>537.03/-,66/-</b>	<b>11 จังหวัด</b>	<b>1,805.45</b>
- นครสวรรค์ (เปิดหน่วยฯ ระหว่างวันที่ 3 - 30 มี.ค. 60)	13	13	33	50:25	33.000/-,-/-	บริเวณที่มีฝนตก ได้แก่ จ.ชัยนาท จ.นครสวรรค์ จ.ลพบุรี จ.สิงห์บุรี จ.เพชรบูรณ์(ตอนล่าง) จ.พิจิตร จ.อุทัยธานี จ.กาญจนบุรี (8 จังหวัด)	ป่าสักฯ 73.17 กระเสี้ยว 7.63 ศรีนครินทร์ 1081.83 วชิราลงกรณ์ 642.82
- กาญจนบุรี (เปิดหน่วยฯ ระหว่างวันที่ 1 เม.ย.-31 ก.ค. 60)	90	88	312	466:10	261.33/-,-/-	บริเวณที่มีฝนตก ได้แก่ จ.กาญจนบุรี จ.นครปฐม จ.ชัยนาท จ. พระนครศรีอยุธยา จ.สุพรรณบุรี จ.อ่างทอง จ.สิงห์บุรี จ.อุทัยธานี จ.ตาก จ.นครสวรรค์ (10 จังหวัด)	

ภาค - ศูนย์/หน่วยปฏิบัติการ	ขึ้นบิน (วัน)	ฝนตก (วัน)	จำนวน เที่ยวบิน (เที่ยว)	จำนวน ชั่วโมงบิน (ชั่วโมง)	ปริมาณ สารฝนหลวง (ตัน/AgI,CaCl <sub>2</sub> น้ด(ทำ ฝน)/AgI น้ด(ย้บยั้ง ลูกเห็บ))	จังหวัดที่มีรายงานฝนตก (ทั้งการสังเกตด้วยสายตา/ การตรวจวัดด้วยเรดาร์ และเครื่องวัดน้ำฝน อัตโนมัติ)	ปริมาตร น้ำไหลลง อ่างเก็บน้ำสะสม (ล้าน ลบ.ม.)
- ลพบุรี (เปิดหน่วยฯ 3 มี.ค.-30 มี.ย. 60 และตั้งแต่วันที่ 21 ก.ค. 60 เป็นต้นไป)	81	75	305	380:57	205.00/-,66/-	บริเวณที่มีฝนตก ได้แก่ จ.กาญจนบุรี จ.ชัยนาท จ.นครสวรรค์ จ.พระนครศรีอยุธยา จ.ลพบุรี จ.สระบุรี จ.สิงห์บุรี จ.สุพรรณบุรี จ.อ่างทอง จ.อุทัยธานี จ.เพชรบูรณ์ (ตอนล่าง) จ.นครราชสีมา (12 จังหวัด)	
- ราชบุรี (เปิดหน่วยฯ ตั้งแต่วันที่ 1 ส.ค. 60 เป็นต้นไป)	15	15	56	84:50	37.70/-,-/-	บริเวณที่มีฝนตก ได้แก่ จ.กาญจนบุรี จ.สุพรรณบุรี จ.ชัยนาท (3 จังหวัด)	
<b>ตะวันออกเฉียงเหนือ</b>	<b>132</b>	<b>124</b>	<b>475</b>	<b>690:45</b>	<b>532.60/-,10/-</b>	<b>17 จังหวัด</b>	<b>84.92</b>
- นครราชสีมา (เปิดหน่วยฯ 1 เม.ย. 60 เป็นต้นไป)	109	101	332	468:45	389.60/-,10/-	บริเวณที่มีฝนตก ได้แก่ จ.นครราชสีมา จ.บุรีรัมย์ จ.อุบลราชธานี จ.ชัยภูมิ จ.ร้อยเอ็ด จ.มหาสารคาม (6 จังหวัด)	น้ำพุ 0.4 ลำป่า 12.45 ลำตะคอง 35.84 ลำพระเพลิง 19.49 มูลบน 3.31 ลำแจะ 5.87 ลำนางรอง 1.54 ลำปลายมาศ 0.882 สิรินธร 5.14
- อุดรธานี (เปิดหน่วยฯ ระหว่างวันที่ 15 มี.ค. 60 - 1 พ.ค. 60)	22	20	54	77:35	54.000/-,-/-	บริเวณที่มีฝนตก ได้แก่ จ.กาฬสินธุ์ จ.ขอนแก่น จ.ชัยภูมิ จ.นครพนม จ.เลย จ.สกลนคร จ.หนองคาย จ.หนองบัวลำภู จ.อุดรธานี (9 จังหวัด)	
- ขอนแก่น (เปิดหน่วยฯ ระหว่างวันที่ 1 พ.ค. - 31 พ.ค. 60)	15	14	42	65:40	42.000/-,-/-	บริเวณที่มีฝนตก ได้แก่ จ.กาฬสินธุ์ จ.ขอนแก่น จ.ชัยภูมิ จ.บุรีรัมย์ จ.มหาสารคาม จ.สกลนคร จ.อุดรธานี จ.นครราชสีมา (8 จังหวัด)	
- บุรีรัมย์ (เปิดหน่วยฯ ระหว่างวันที่ 3 - 30 มี.ค. 60)	19	19	47	78:45	47.000/-,-/-	บริเวณที่มีฝนตก ได้แก่ จ.นครราชสีมา จ.บุรีรัมย์ จ.มหาสารคาม จ.ยโสธร จ.ร้อยเอ็ด จ.ศรีสะเกษ จ.สุรินทร์ (7 จังหวัด)	
<b>ตะวันออก</b>	<b>136</b>	<b>135</b>	<b>657</b>	<b>935:00</b>	<b>464.80/-,-/-</b>	<b>7 จังหวัด</b>	<b>86.08</b>
- จันทบุรี (เปิดหน่วยฯ ระหว่างวันที่ 3 มี.ค. - 19 เม.ย. 60)	30	30	142	203:00	100.200/-,-/-	บริเวณที่มีฝนตก ได้แก่ จ.จันทบุรี จ.ฉะเชิงเทรา จ.ชลบุรี จ.ปราจีนบุรี จ.ระยอง จ.สระแก้ว จ. ตราด (7 จังหวัด)	คลองสิียด 73.60 หนองปลาไหล 1.29 ประแสร์ 2.76 พระปรัง 8.155 ดอกกราย 0.277

ภาค - ศูนย์/หน่วยปฏิบัติการฯ	ขึ้นบิน (วัน)	ฝนตก (วัน)	จำนวน เที่ยวบิน (เที่ยว)	จำนวน ชั่วโมงบิน (ชั่วโมง)	ปริมาณ สารฝนหลวง (ตัน/AgI,CaCl <sub>2</sub> น้ด(ทำ ฝน)/AgIน้ด(ย้บยั้ง ลูกเห็บ))	จังหวัดที่มีรายงานฝนตก (ทั้งการสังเกตด้วยสายตา/ การตรวจวัดด้วยเรดาร์ และเครื่องวัดน้ำฝน อัตโนมัติ)	ปริมาณ น้ำไหลลง อ่างเก็บน้ำสะสม (ล้าน ลบ.ม.)
- สระแก้ว (เปิดหน่วยฯ ระหว่างวันที่ 20 เม.ย.-31 ก.ค. 60)	67	67	321	389:10	228.500/-,-/-	บริเวณที่มีฝนตก ได้แก่ จ.จันทบุรี จ.ฉะเชิงเทรา จ.ชลบุรี จ.ปราจีนบุรี จ.สระแก้ว จ.ระยอง (6 จังหวัด)	
- ระยอง (เปิดหน่วยฯ ตั้งแต่วันที่ 1 ส.ค. 60 เป็นต้นไป)	39	38	194	342:50	136.10/-,-/-	บริเวณที่มีฝนตก ได้แก่ จ.ฉะเชิงเทรา จ.สระแก้ว (2 จังหวัด)	
<b>ได้</b>	<b>103</b>	<b>102</b>	<b>482</b>	<b>671:05</b>	<b>353.20/-,-/-</b>	<b>6 จังหวัด</b>	<b>170.03</b>
- หัวหิน (เปิดหน่วยฯ ระหว่างวันที่ 3 มี.ค. 60 – 31พ.ค. 60 และตั้งแต่วันที่ 17 ก.ค. 60 เป็นต้นไป)	99	98	466	637:25	321.20/-,-/-	บริเวณที่มีฝนตก ได้แก่ จ.ประจวบคีรีขันธ์ จ. เพชรบุรี จ.ราชบุรี (3 จังหวัด)	แก่งกระจาน 94.66 ปราณบุรี 24.6 บางกลาง 50.77
- สงขลา (เปิดหน่วยฯ ระหว่างวันที่ 3 มี.ค. – 20 เม.ย. 60)	16	16	16	33:40	32.000/-,-/-	บริเวณที่มีฝนตก ได้แก่ จ.พัทลุง จ.ยะลา จ.นราธิวาส (3 จังหวัด)	

กลุ่มวิชาการปฏิบัติการฝนหลวง กองปฏิบัติการฝนหลวง กรมฝนหลวงและการบินเกษตร